

# ESSER

by Honeywell



## СТАНДАРТНЫЕ ПОДКЛЮЧЕНИЯ

КП пожарной сигнализации 8008



798122-5

05.2007



G293022



Возможно внесение технических  
изменений!  
Technical Changes Reserved!

## ОГЛАВЛЕНИЕ

1. Подключение извещателей .....	3
1.1 Подключение извещателей к микромодулю на 4 зоны .....	3
1.2 Подключение извещателей к аналогово-кольцевому шлейфу .....	5
2. Подключение принтера .....	6
2.1 Установка/замена принтера.....	6
2.2 Замена бумаги (термопринтер).....	7
2.2 Подключение принтера (арт. No. 784883).....	8



### **Дополнительная и обновлённая информация**

Описанные особенности, характеристики и прочая информация, связанная с оборудованием, описанным в данном Руководстве является актуальной на момент даты выпуска данного документа (см. дату на первой странице) и может изменяться ввиду модификации оборудования и/или внесения изменений в существующие стандарты и нормы, определяющие правила проектирования, монтажа и наладки. Обновлённая документация и прочая информация доступна для сравнения на сайте [www.esser-systems.de](http://www.esser-systems.de).

## 1. Подключение извещателей

### 1.1 Подключение извещателей к микромодулю на 4 зоны

К микромодулю на 4 зоны может быть подключено до 4 шлейфов с пороговыми и/или диагностическими извещателями.

#### Стандартная база (арт. No. 781590)

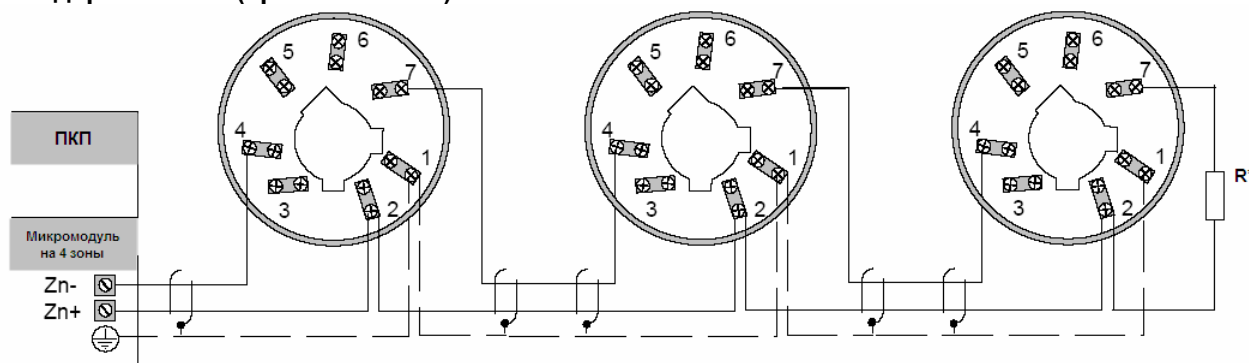


Рис. 1: Подключение стандартных баз к модулю на 4 зоны.

#### База с адресацией (арт. No. 781594)

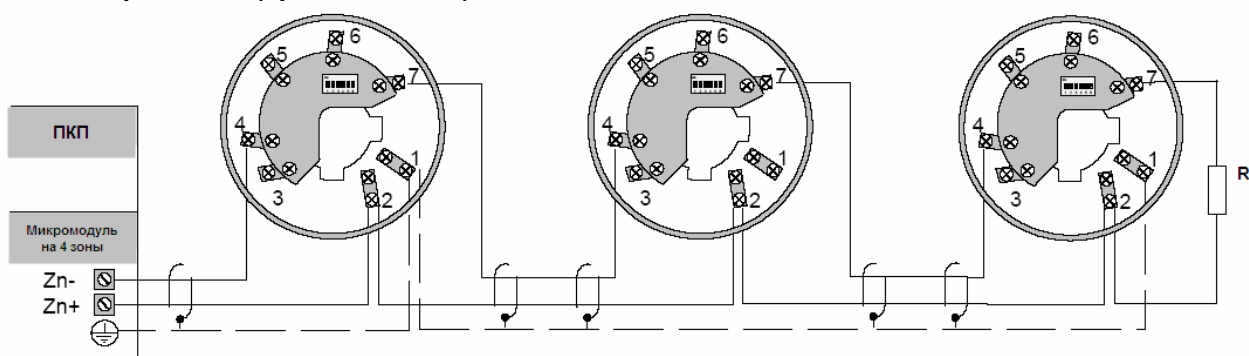


Рис. 2: Подключение адресуемых баз к модулю на 4 зоны.

R\* - оконечный резистор 10 кОм в последнем извещателе шлейфа.

**Стандартный ручной извещатель серии 9000**

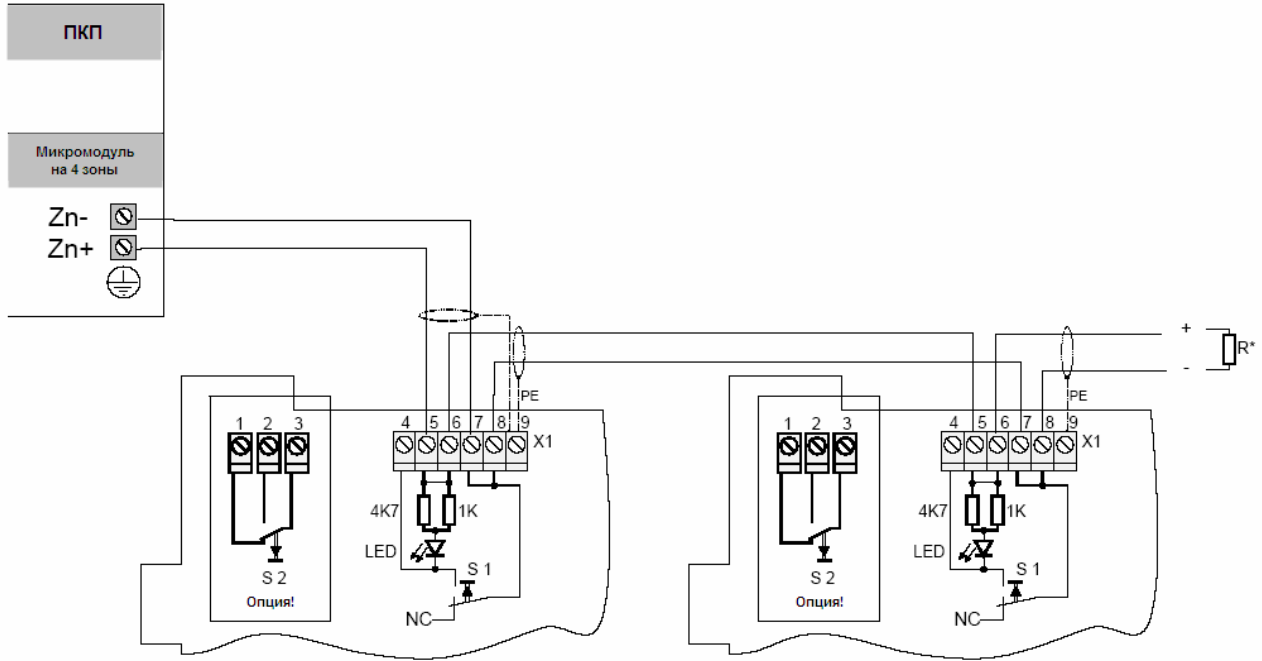


Рис. 3: Подключение стандартных ручных извещателей к модулю на 4 зоны.

**Адресуемый ручной извещатель серии 9100**

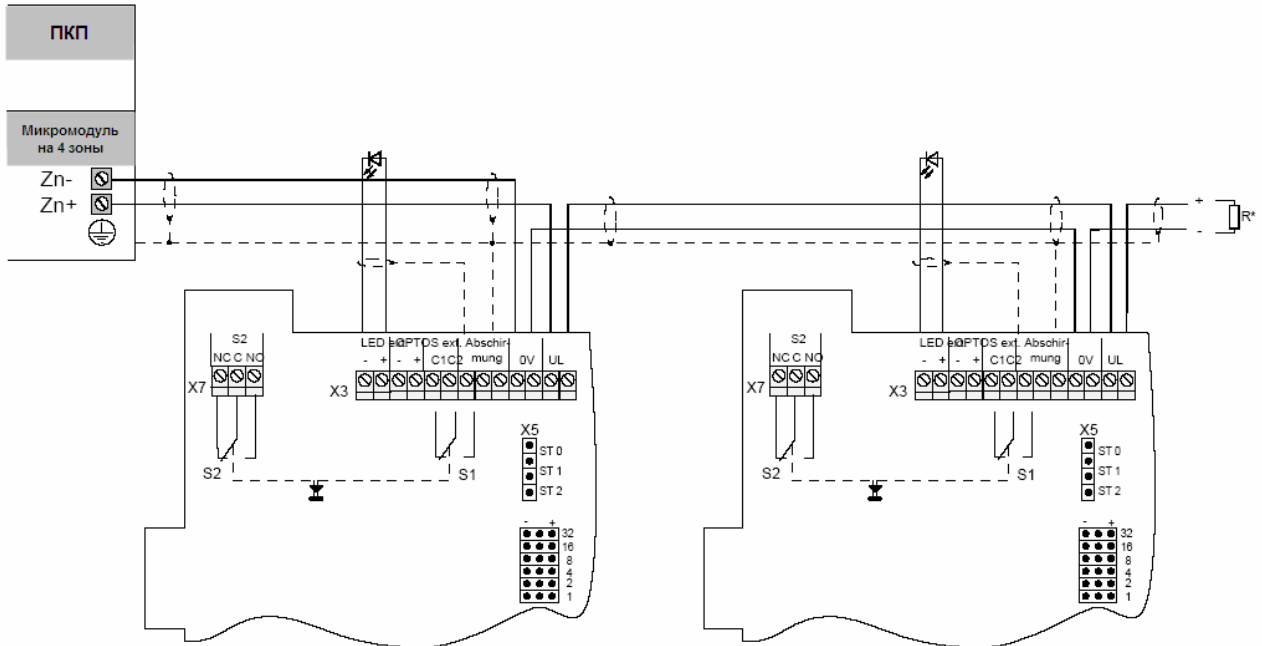


Рис. 4: Подключение адресуемых ручных извещателей к модулю на 4 зоны.

## 1.2 Подключение извещателей к аналогово-кольцевому шлейфу

Пример топологии шлейфа

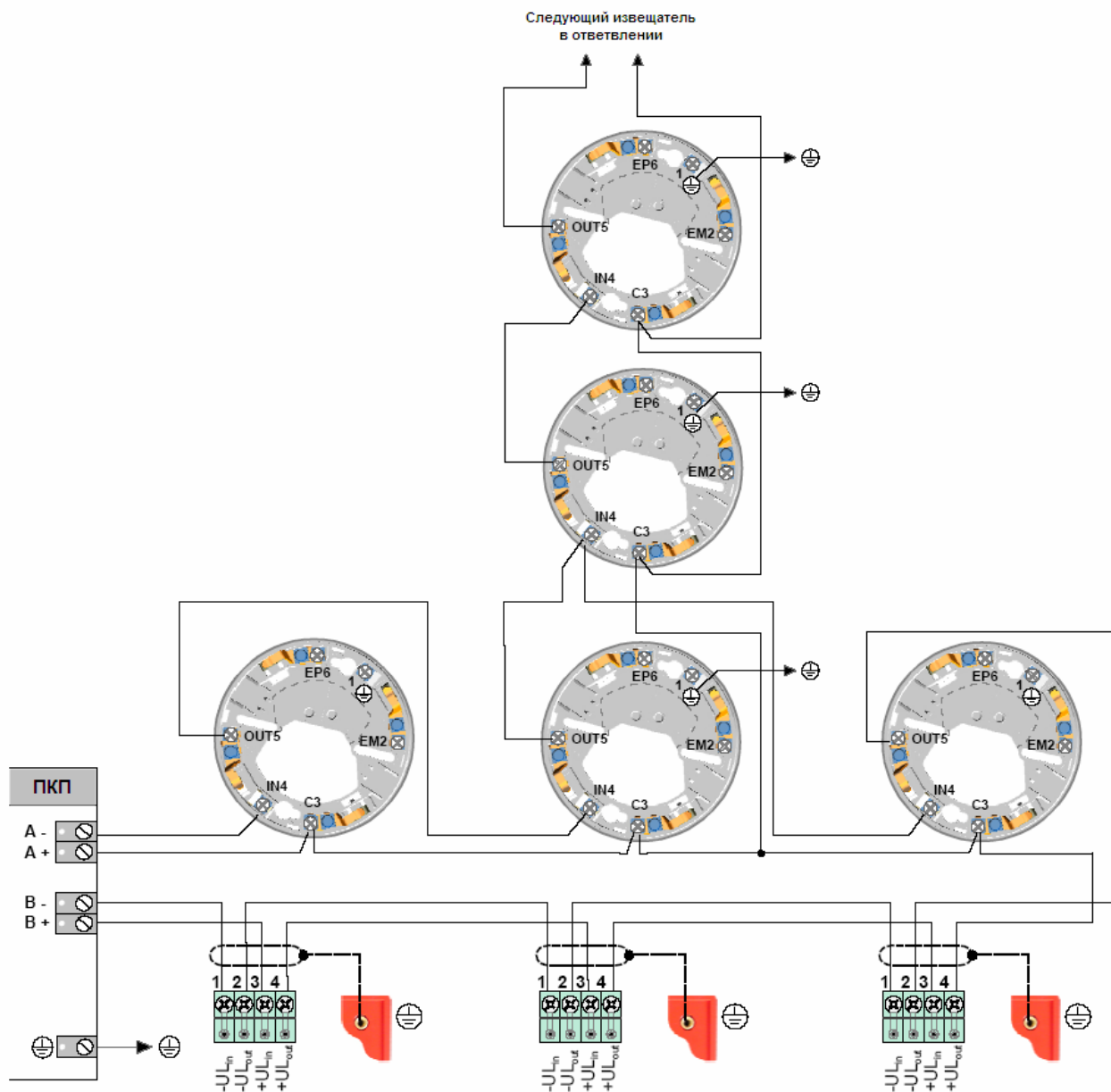
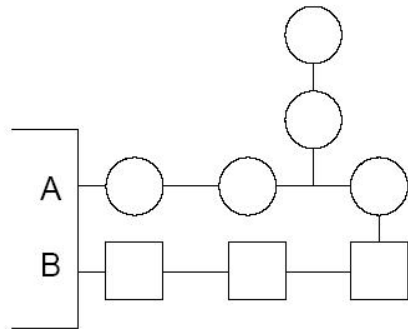


Рис. 5: Пример подключений кольцевого шлейфа с радиальными ответвлениями и автоматическими и ручными извещателями.

## 2. Подключение принтера

### 2.1 Установка/замена принтера

В ПКП 8008 принтер монтируется на нижней откидной раме корпуса типа S1 или S1E. Установка принтера в откидную раму пульта управления невозможна ввиду ограниченного пространства в корпусе, занятого картами ввода/вывода.



Перед началом монтажных работ полностью отключите питание панели (сетевое питание и аккумуляторы).

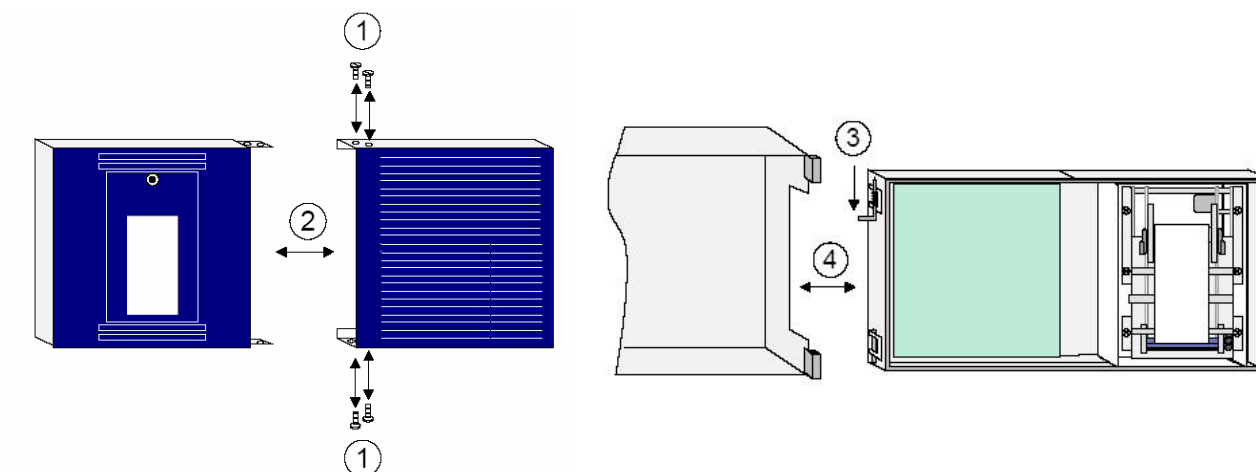


Рис. 6: Монтаж принтерного модуля.

1. Полностью отключите питание панели (сетевое питание и аккумуляторы).
2. Откройте корпус и отключите все электрические разъемы, внутри корпуса панели (если таковые имеются).
3. Удалите панель-заглушку на нижней откидной раме (если заглушка установлена) вывинтив крепёжные винты (1), присоедините принтерный модуль (2) и закрепите его винтами (1).



Для удобства монтажа, откидная рама (4) может быть снята с основного корпуса. Для снятия рамы отожмите два пружинных фиксатора (3).

4. Подключите принтер (плоский шинный кабель и питание 12 В).
5. Освободите зажимы бумаги принтера (В + F) и вставьте рулон бумаги. Зажим F должен быть вручную возвращён в исходное положение. (см. следующую страницу).

## 2.2 Замена бумаги (термопринтер)

Термопринтер с бумагоприёмником (арт. No. 784883)

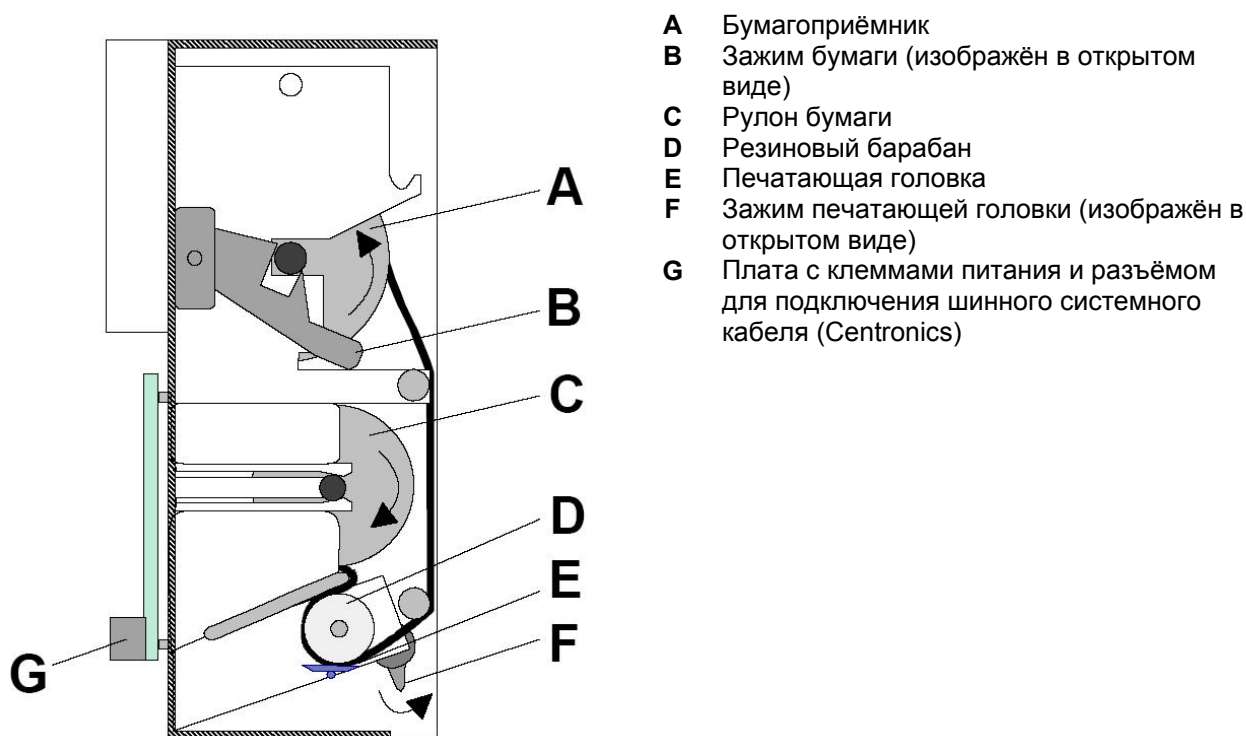


Рис. 7: Термопринтер с бумагоприёмником (арт. No. 784883).

### Вставка / замена рулона

1. Откройте крышку принтера.
2. Отведите печатающую головку от резинового барабана при помощи зажима печатающей головки.
3. Пропустите бумагу между серым резиновым барабаном и печатающей головкой.
4. Установите рулон.
5. Закрепите конец бумаги в катушке бумагоприёмника.
6. Проверните катушку бумагоприёмника вручную примерно на один оборот.
7. Опустите натяжитель бумаги.
8. Расположите бумагу поверх направляющего ролика натяжителя бумаги и установите катушку бумагоприёмника на место.
9. Поднимите натяжитель бумаги.
10. Верните печатающую головку в рабочее положение при помощи зажима печатающей головки.
11. Закройте крышку принтера.



Отводите печатающую головку от барабана только посредством соответствующего зажима.

## 2.2 Подключение принтера (арт. No. 784883)

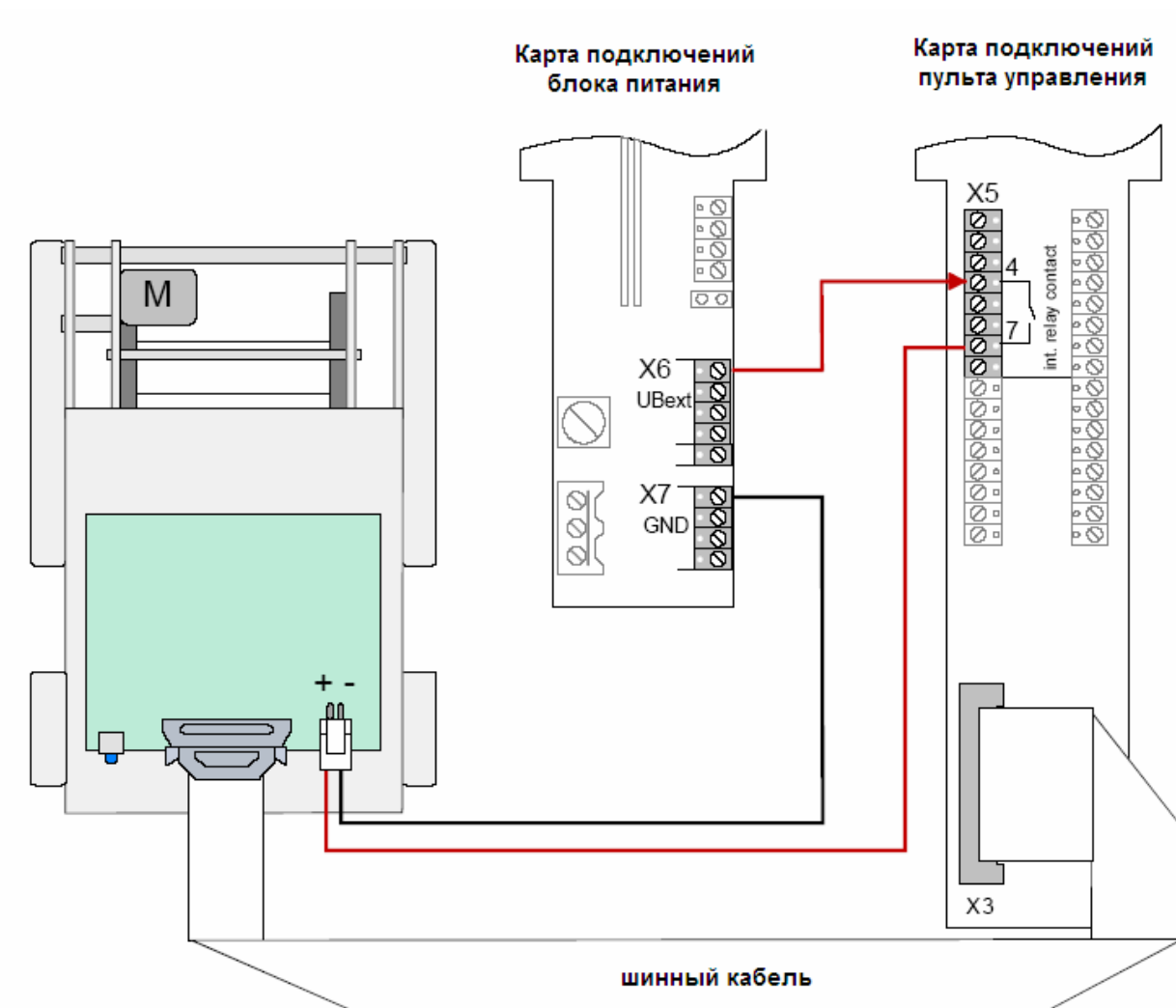


Рис. 8: Подключение термопринтера.

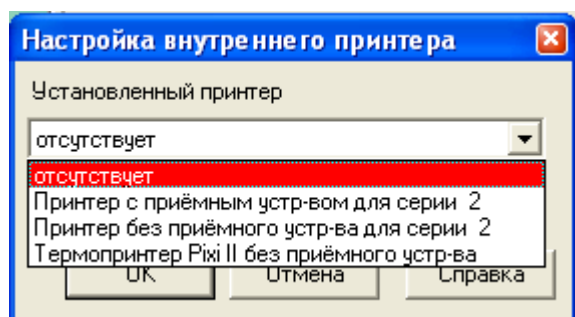


Рис. 9: Настройка термопринтера в программе tools8000.



Тип подключенного принтера должен быть указан при программировании контрольной панели при помощи П/О tools8000 версии 1.00 и выше.



**Для заметок**

